



FONYÓD VÁROS ÖNKORMÁNYZATA  
KÖZOKTATÁSI ESÉLYEGYENLŐSÉGI  
PROGRAMJA  
2008.

# TARTALOM

1. Fonyódról	5.
2. Az esélyegyenlőségi program/terv célja	
2.1 Általános célok	6.
2.2. Intézményi célok	6.
3. Helyzetelemzés	
3.1. Lakosság összetétele, demográfiai adatok	8.
3.2. Népeségvándorlás, szociális helyzet	9.
3.3. Közszolgáltatások elérhetősége és fenntartói háttere	14.
3.4. Óvodai ellátás	15.
3.5. Általános iskola	16.
3.6. Szakember ellátottság az intézményekben, képzettség	23.
3.7. Integrációs és képesség kibontakoztató támogatások	23.
3.8. Önkormányzati hozzájárulások mértéke	24.
3.9. A helyzetelemzés összegzése	27.
4. Akcióterv	28.
5. Megvalósítás	31.
6. Monitoring	32.

*A dokumentumot Fonyód város Önkormányzata és intézményei által nyújtott adatok, a valamint az Oktatási és Kulturális Minisztérium által közzétett Helyzetelemzést segítő adatlap a Települési Közoktatási Esélyegyenlőségi Program tervezéséhez című útmutató alapján a KE Pedagógus-továbbképző és Szolgáltató Intézet Kaposvár megbízásából a Fonyódi Kistérség felkérésére készítette Koronczi Józsefné közoktatási szakértő (szig:006907-02)*

## BEVEZETÉS

Az Európai Unió elvárások alapján a települések, kistérségek, régiók feladata **a társadalmi egyenlőtlenségek csökkentése.**

Az esélyegyenlőség biztosítása és előmozdítása nem összemosható, egymással nem helyettesíthető, jól elkülönített fogalmak, amelyek egyben egymást kiegészítő célokat jelölnek meg.

Az esélyegyenlőség biztosítása olyan, általában passzív cselekedet, amely valamit kinyit, lehetővé tesz az adott védett csoport számára is.

Az esélyegyenlőség előmozdítása aktív cselekedet, amelynek eredménye, hogy a védett csoport tagjai valóban élni tudnak a számukra is nyitott lehetőségekkel.

Esélyegyenlőség érvényesüléséről csak akkor beszélhetünk, ha mindkét cél egyszerre teljesül, az adott védett csoport tényleges résztvevővé válik.

A fenntartó és intézményei fogadókészségét fejleszteni kell, ki kell alakítani a

- ↳ megkülönböztetés tilalmát, egyenlő bánásmódot,
- ↳ az emberi méltóság tiszteletben tartását,
- ↳ a társadalmi szolidaritás kialakítását.

Az esélyegyenlőség pozitív befolyásolásához szükséges megerősítő intézkedések készítése, ennek stratégiai terve az esélyegyenlőségi program. Az esélyegyenlőségi program része egy részletes, alapos helyzetelemzés, az alapelvek, célok meghatározása, a továbblépés lehetőségeinek megkeresése, melyhez elengedhetetlenül szükséges a partnerségi megközelítés.

Az Esélyegyenlőségi program alapja a Köztársasági Esélyegyenlőségi Program.

Az esélyegyenlőség előmozdítása konkrét, a hátrányok kiegyenlítését segítő intézkedések végrehajtásával érhető el. A területet érintő szabályozásnak ennek megfelelően az a feladata, hogy olyan keretet biztosítson az állami intézkedéseknek, amelyek a közösségi erőforrások leghatékonyabb felhasználását teszik lehetővé.

Fontos, a program megvalósításához a garanciák, módszerek meghatározása, az ehhez szükséges intézkedési terv készítése.

### **A közoktatás esélyegyenlősége**

AZ EGYENLŐ BÁNÁSMÓDRÓL ÉS AZ ESÉLYEGYENLŐSÉG ELŐMOZDÍTÁSÁRÓL SZÓLÓ 2003. ÉVI CXXV. TÖRVÉNY 35.§-A SZERINT A TELEPÜLÉSI ÖNKORMÁNYZATOK HELYI ESÉLYEGYENLŐSÉGI PROGRAMOT FOGADHATNAK EL, AMELYBEN ELEMZIK A TELEPÜLÉSEN ÉLŐ HÁTRÁNYOS HELYZETŰ CSOPORTOK HELYZETÉNEK ALAKULÁSÁT ÉS MEGHATÁROZZÁK AZ E CSOPORTOK ESÉLYEGYENLŐSÉGÉT ELŐSEGÍTŐ CÉLOKAT.

Az esélyegyenlőségi programmal **különösen a közoktatás terén megvalósuló esélyegyenlőség előmozdítását kell ösztönözni.**

Az esélyegyenlőség érvényesítése érdekében különös figyelmet kell fordítanunk minden infrastrukturális és szakmai fejlesztés támogatása esetén a halmozottan hátrányos helyzetű

tanulók és a sajátos nevelési igényű tanulók oktatási helyzetére a beruházásokban, fejlesztésekben, a közoktatási intézményeinkben. Kiemelten fontos az érintett intézmények oktatásszervezési gyakorlatának áttekintésével, illetve az intézmények tanulói összetételének összehasonlításával annak vizsgálata, hogy érvényesül-e Fonyód településén a **diszkriminációmentesség, szegregációmentesség, és a halmozottan hátrányos helyzetű tanulók oktatási és társadalmi integrációjának támogatása.**

A halmozottan hátrányos helyzetű gyerekek **esélyegyenlősége előmozdításának** elengedhetetlen feltétele az egyenlő hozzáférés biztosításán túl, olyan támogató lépések, szolgáltatások tervezése és megvalósítása, amelyek csökkentik meglévő hátrányaikat, javítják iskolai sikerességüket.

## 1. Fonyódról:

Fonyód a Balaton déli partjának 1982-ben, -fennállásának 900. évfordulóján- várossá nyilvánított települése. Történetét olvashatjuk internetes honlapján, városi rangját és súlyát a környék csatlakozott települései kistérségi szerepével ismerik el. A település jellege és lakóinak foglalkozása jelentősen megváltozott, hiszen a történelmileg kialakult elsődlegesen fontos halászat és szőlészet nem jelent fő foglalkozási ágat az itt élők jelenében. Az 1970-es évekre megfigyelhetően csökkenést mutatott az iparszerű foglalkoztatási szerkezet is, amelynek addig jelentős népességnövelő hatása volt.

A városnak akkor közel 1700 gyermek oktatásáról, óvodáztatásáról és bölcsődei gondozásáról kellett gondoskodnia.

A közelmúlt fejlődésére az idegenforgalom, a vendéglátás, turizmus és az ezekre telepíthető kereskedelem fellendülése jellemző.

Megfigyelhető vonzáskörzetének fejlődése is, ami több esetben az addigi kapcsolt települések önállósodását jelentette.

Fonyód kulturális szerepe és súlya hagyományaiban gyökerezik, de tagadhatatlan, az erre való sikeres orientáció is, amelyben a város civil szervezetei és egyesületei lokálpatriótaként tevékeny szerepet vállalnak. A hajózással, sporttal, hagyományőrzéssel foglalkozók Fonyód és a megye, kapcsolatát erősítik, s túlmutatva ezen "Somogyország" vonzáskörét saját arculattal is befolyásolják.

Közoktatásában és a város kulturális életében jelentős szerepet tölt be a Mátyás Király Gimnázium és Postaforgalmi Szakközépiskola.

Nevezetességei között védett villák sora, középületek és feltárt történelmi maradványok említhetők.

A Fonyódi Kulturális Intézmények szerepe nemcsak a város életében, de a körzetében is jelentős, hiszen a déli part második legtöbb kötetes könyvtára.

A Fonyódi Múzeum védett épületekben található.

A városban hagyományteremtő szándékkal rendezik a Tavaszi Fesztivált és a Fonyódi Nyári Fesztivált, ahol látványos jelmezes felvonulással, lovasokkal, íjászokkal a fácánosi Palánkvárnál emlékeznek a fonyódi vár híres kapitányára, Palonai Magyar Bálintra.

Kistérségi vezető szerepében

a városnak a továbbiakban is meg kell találnia helyét, az erősödő kistérségek közötti versenyben is, és saját szerepén túl a hozzá csatlakozott, kevesebb lehetőséggel rendelkezők segítségével az együttműködést továbbvinni.



1.

## 2. Az esélyegyenlőségi program/terv célja:

### 2.1. Általános célok:

Fonyód város Önkormányzati Közoktatási Esélyegyenlőségi Programjának alapvető célja, a helyi viszonyokhoz igazodóan a hátrányos helyzetben és a halmozottan hátrányos helyzetben élő gyermekek, tanulók, és az őket ellátó családi környezet segítése, a diszkriminációmentesség biztosítása és az esélyegyenlőséghez szükséges intézményi feltételek megteremtése.

Ezek az alábbiakban fogalmazódnak meg:

- ↳ összetartó, szolidáris, hátrányos megkülönböztetéstől mentes helyi társadalom erősítése, a közösségek együttműködésén keresztül
- ↳ lehetőségek megteremtése annak érdekében, hogy a hátrányos helyzetű csoportok, a település szolgáltatásaihoz, a mindenkori jogszabályoknak megfelelő juttatásokhoz hozzáférjenek, számukra többletgondozással felhasználhatóan segítséget nyújtsanak
- ↳ társulások és együttműködések szervezése és működtetése, az ellátás színvonalának térségi homogenizálása és átjárhatósága érdekében

### 2.2. Intézményi célok:

- ↳ az egyenlő bánásmód elvének teljes körű érvényesítése, a minőségi oktatáshoz való hozzáférés egyenlőségének biztosítása
- ↳ partnerség továbbépítése és kapcsolattartás a szülőkkel, segítőkkel, szakmai környezettel
- ↳ a közoktatási intézmények működését szabályozó dokumentumok áttekintése, a tartalmak beépítése, korrigálása és az esélyegyenlőségi szempontok összhangjának megteremtése a falu működését szabályozó egyéb dokumentumokkal
- ↳ humán erőforrás fejlesztése, a pedagógusok szakmai továbbképzésével, a pedagógiai eszköztár és szemlélet célirányossága érdekében

- ↪ a helyi csoportok, hagyományőrzők és civilkapcsolatok erősítése, tanórán kívüli programok felhasználása, továbbtanulási és pályorientációs tevékenységek szervezése, különös tekintettel a hátrányos és halmozottan hátrányos helyzetű tanulóokra

### 3. Helyzetelemzés:

#### 3.1 Lakosság összetétele, demográfiai adatok:

A térség kedvező fekvése ellenére a város Dél-Dunántúl lemaradó régiójához tartozik, ahol az ipari beruházások számottevően nem meghatározók, a megye aprófalvas jellege és mezőgazdasági tevékenységhez való hagyományos kötődése révén országos összehasonlításban lemarad. Ez a népsűrűségben is jellemző, Somogy megyében országosan a legkevesebb, 54 fő/km<sup>2</sup>

Fonyód demográfiai adatai közül a 2002-es 5296 főt, a 2006-os 5224 főt jelzett.

Lakónépesség száma	<b>5319</b>	%
Állandó népesség száma	<b>5418</b>	
Állandó népességből a 0-2 évesek száma	<b>99</b>	<b>1,8</b>
Állandó népességből a 3-5 évesek száma	<b>107</b>	<b>1,97</b>
Állandó népességből a 6-14 évesek száma	<b>411</b>	<b>7,58</b>
Állandó népességből a 15-18 évesek száma	<b>228</b>	<b>4,2</b>
Állandó népességszám változása 1990-2006 (- / +)	<b>+83*</b>	<b>Σ:15,55</b>

A táblázat százalékos oszlopa csökkenő demográfiai utánpótlást mutat, hiszen a legfiatalabb korosztály aránya, az össznépességen belül a legkevesebb. Összességében

a 18 éven aluli korosztály aránya nem éri el a lakosság 16%-át. Ez a továbbiakban hangsúlyozottan nehezíteni fogja az oktatási intézmények fenntartói finanszírozását.

### 3.2. Népeségvándorlás, szociális helyzet:

#### Mennyire jellemzők az alábbi típusú bevándorlások a településen?

(1=Egyáltalán nem jellemző ...5=Nagyon nagy mértékben jellemző)

Közeli településekről	3
Közeli városból	2
Távolabbi településekről	2
Távolabbi városokból	2
Megyeszékhelyről	2
Budapestről	2
Külföldről	1

#### Mennyire jellemzők az alábbi típusú elvándorlások a településről?

Közeli településekre	2
Közeli városba	2
Távolabbi településekre	2
Távolabbi városokba	2
Megyeszékhelyre	2
Budapestre	2
Külföldre	2

Az adatszolgáltatás mutatói a lakosság számarányának stagnálását illetve enyhe növekedését mutatja, ami a közeli községekből való beköltözéseknek tulajdonítható.

A hátrányos helyzet vizsgálata szempontjából viszont számon kell tartani, ha a beköltözötték elmaradottabb szociális helyzetük, boldogulásuk reményében választották lakóhelyüknek a várost.

		Összesen
Munkanélküliek száma a településen		205
Ebből tartósan munkanélküli		75
Hány háztartás kap rendszeres szociális segélyt?		18
Hányan kapnak rendszeres szociális segélyt?		7
Hány gyermek után igényelnek rendszeres gyermekvédelmi		85
ebből	Azon gyermekek száma, akiknek a szülei nyilatkoztak halmozottan hátrányos helyzetükről	3
	Azon gyermekek száma, akinek szülei nem nyilatkoztak	17

A munkanélküliség tekintetében Fonyód helyzete Somogy megye déli területeinél jóval kedvezőbb, ennek az egyik specifikuma nyilván az idegenforgalom, a Balaton környéki turizmus, az erre épülő egész éves háttérintézmények, és munkahelyek.

A tartósan munkanélküliek az összes munkanélküli 30%-át jelentik, akiknek nehéz és egyre nehezebb lesz a munkábaállás. A munkanélkülieket felmutató háztartások 8,7%-a kap rendszeres szociális segélyt, és a tartósan munkanélküliek 9,3%-a.

A regisztrált munkanélküliek összetételéről nincsen adat, valószínűleg a város vezetése tisztában van vele. Ez a pályakezdők munkába kerülése miatt lényeges, hiszen az iskolát elhagyók városban való "marasztalása" fontos szempont.

Több lakóhely helyzetelemzésében találkoztam már azzal, hogy a szülők közül kevesen nyilatkoztak halmozottan hátrányos helyzetükről.

Ennek okairól csak találgatni lehet, hogy a félinformációk, vagy esetleges önérzetbeli okok azok, amik miatt a szülők nem szeretnék, ha róluk ebben a csoportban gondolkodnának.

### Külterületen és szegregáltan nem élnek gyermekek a városban.

### 3.3. Közszolgáltatások elérhetősége, fenntartói háttere:

A közoktatási intézményi feladatokat a város saját intézményeiben oldja meg. A bölcsődétől az általános iskoláig saját intézményekkel rendelkezik, ésszerűen gazdálkodva az épületekkel és a szolgáltatásokkal. A zeneoktatás az idei tanévtől visszakerülhetett az eredeti épületébe és az óvoda konyhájáról az étkeztetést is helyben, és általános megelégedésre sikerült megszervezni.

Közszolgáltatások	Helyben	Más településen, éspedig... (km)	Helyben, más településről kijáró szakember(ek). Havonta hány alkalom?	A szolgáltatás ellátatlan
<b>KÖZOKTATÁSI INTÉZMÉNYI FELADATOK</b>				
Óvodai nevelés	X			
Általános iskolai oktatás 1-4.	X			
Általános iskolai oktatás 5-8.	X			
Alapfokú művészetoktatás	X			
<b>KÖZOKTATÁSI SZAKSZOLGÁLATI FELADATOK</b>				
Gyógypedagógiai tanácsadás		30 km Marcali		
Korai fejlesztés és gondozás			2 fő 4 alkalom	
Fejlesztő felkészítés			9 fő 8 alkalom	
Nevelési tanácsadás		30 km Marcali		
Logopédiai ellátás			1 fő 4 alkalom	
Továbbtanulási, pályaválasztási tanácsadás		10 km Balatonlelle		
Gyógytestnevelés	X			
<b>GYERMEKJÓLÉTI ALAPELLÁTÁSOK</b>				
Gyermekjóléti szolgáltatás	X			
Bölcsőde	X			
Családi napközi	-			
Iskolai napközi	X			
Házi gyermekfelügyelet	-			X
<b>GYERMEKJÓLÉTI SZAKELLÁTÁSOK</b>				
Családok átmeneti otthona	-			X

A közoktatási szakszolgálati feladatokat a többcélú társulás keretein belül kijáró szakemberekkel, illetve közeli településen oldják meg. Erre a közoktatási törvény

lehetőséget ad, hiszen nem írja elő a feladatellátás kizárólagosságát, ezt társulásban, együttműködési szerződésekkel is biztosítani lehet. Ebben a tekintetben viszont különösen ügyelni kell arra, hogy a távolabbi településeken elérhető szolgáltatásokat azok a tanulók is megkapják, akik hátrányos helyzetüknél fogva e figyelem nélkül ezt nem érnék el.

A gyermekjóléti alapellátás biztosított, a házi gyermekfelügyelet kivételével.

A szakellátás nincsen megoldva.

A családi napközi esetében és a házi gyermekfelügyelet kapcsán további vizsgálatok szükségesek, igényfelmérés, környezet-tanulmányok, hogy a feladatellátás megoldott legyen igény esetén.





**A szolgáltatásnyújtás fenntartói/szervezeti háttere**

Közszolgáltatások	A feladatellátás fenntartói háttere					
	Önkormányzat saját fenntartású intézménye vagy gazdasági társasága	Kiszervezett formában non profit, civil, egyházi szervezet, vagy gazdasági társaság	Intézmény-fenntartó társulás	Többcélú Társulás	Megyei önkormányzat	Egyéb
Óvodai nevelés	X					
Általános iskolai oktatás	X					
Alapfokú művészetoktatás	X					
Gyógypedagógiai tanácsadás	-					X
Korai fejlesztés és gondozás	-					X
Fejlesztő felkészítés	X					
Nevelési tanácsadás	-					X
Logopédiai ellátás	-			X		
Továbbtanulási-, pályaválasztási tanácsadás						X
Gyógytestnevelés	X			X		
Gyermekjóléti szolgáltatás	X					
Bölcsőde	X					
Családi napközi	-					
Iskolai napközi	X					
Házi gyermekfelügyelet	-					
Családok átmeneti otthona	-					

### 3.4. Óvodai ellátás:

Óvodai intézmények száma	1
Óvodai feladatellátási helyek száma (gyógypedagógiai neveléssel együtt)	1
Óvodai férőhelyek száma (gyógypedagógiai neveléssel együtt)	125
Óvodába beíratott gyermekek száma (gyógypedagógiai neveléssel együtt)	95
Óvodába beíratott hátrányos helyzetű gyermekek száma	24
Óvodába beíratott halmozottan hátrányos helyzetű gyermekek száma	6
Az óvodába be nem íratott 3. életévüket betöltött gyermekek száma	
Az óvodába be nem íratott 3 életévüket betöltött halmozottan hátrányos helyzetű gyermekek száma	
Gyógypedagógiai nevelésben részesülő óvodás gyermekek száma (integráltan neveltek nélkül)	
Az óvodai gyermekcsoportok száma (gyógypedagógiai neveléssel együtt)	5

Az óvodai férőhelyek kihasználtsága 76%-os, a kiscsoportosok létszáma a legkevesebb, 15 gyermek. Nincsen adat az óvodába be nem íratott gyermekekről és a halmozottan hátrányos helyzetű óvodáskorúakról sem.

Erre azért szükséges figyelmet fordítani, mert különösen fontos, hogy azokból a családokból is időben óvodába kerüljenek gyermekek, akik a hátrányos helyzetük miatt az iskolai előkészítést csupán a kötelező 1 év óvodáztatásával oldják meg, ami a sikeres iskolai beilleszkedéshez nem elegendő.



### 3.5. Általános Iskola:

Általános iskolai intézmények száma:	<b>1</b>
Általános iskolai feladatellátási helyek száma (gyógypedagógiai oktatással együtt)	<b>1</b>
Általános iskolai osztálytermek száma (gyógypedagógiai oktatással együtt)	<b>20</b>
Az általános iskolai osztályok száma (gyógypedagógiai oktatással együtt)	<b>17</b>
Általános iskolai tanulók száma (gyógypedagógiai oktatással és magántanulókkal együtt)	<b>342</b>
Általános iskolai magántanulók száma	<b>2</b>
Sajátos nevelési igényű általános iskolai tanulók száma	<b>28</b>
Gyógypedagógiai oktatásban résztvevő általános iskolai tanulók száma (integráltan oktatott SNI gyermekek nélkül)	<b>25</b>
Hátrányos helyzetű általános iskolai tanulók száma	<b>53</b>
Halmozottan hátrányos helyzetű általános iskolai tanulók száma	<b>14</b>
Általános iskolában tanuló első évfolyamosok száma (gyógypedagógiai előkészítő osztályok tanulóival együtt)	<b>42</b>
8. évfolyamosok száma a nappali oktatásban (gyógypedagógiai oktatással együtt)	<b>60</b>
A napközis tanulók száma az általános iskolákban (iskolaotthonos tanulókkal együtt)	<b>114</b>
Átmeneti és tartós állami nevelésbe vettek száma	

Az általános iskolai oktatás helyszíne a Palonai Magyar Bálint Általános Iskola, Óvoda és Bölcsőde.

Az iskolába felvettek száma és körzetben lévő tanulók száma nem egyezik, ezért pontos adat a hátrányos helyzetű és halmozottan hátrányos helyzetű tanulók számáról csak iskolai vonatkozásban van.

A halmozottan hátrányos tanulók számának pontos kimutatását a szülői nyilatkozatok esetlegessége is nehezíti. Pozitívum, hogy a jelzett 2 magántanuló nem közülük került ki.

évfolyam és/vagy óvodai csoport foka	gyermek és/vagy tanulólétszám az évfolyamon	Normál (általános) tanterv		
		Összesen	HH / HHH	SNI
Általános Iskola				
1.	42	42	1/0	4
2.	35	35	3/2	3
3.	41	41	11/6	0
4.	40	40	5/0	5
5.	45	45	6/0	5
6.	38	38	8/4	6
7.	39	39	11/1	2
8.	60	60	8/1	3

A 158 alsótagozatos tanuló között hátrányos helyzetű 20 fő, 12,6% és halmozottan hátrányos 8 tanuló, 5%.

A felsőtagozat 182 tanulója között 33 tanuló a hátrányos helyzetű, 18%, a halmozottan hátrányos helyzetű 6 tanuló, 3,3%. Intézményi szinten a hátrányosak aránya 15,5%, és halmozottan hátrányos 3,5%. Összességében a tanulók 19%-a szerepel a kimutatásban hátrányosként, és 28 tanuló 8,1% sajátos nevelési igényű. Az integrált oktatás további pedagógiai többletet igényel, hiszen a normál tantervű oktatás mellett a sajátos nevelési igényű tanulók oktatásának tartalmait és követelményeit osztályfokokonként figyelemmel kell kísérni. Külön megoldva az órai és azon kívüli foglalkoztatásukat, teljesítményeik mérését, értékelését.

Az iskolában a bejáró tanulók aránya nem magas, összesen alsó tagozatban 8 és felsőtagozatban 9 tanuló.

	Évfolyamismétlők aránya (%)		Magántanulók aránya (%)		Az előző tanévben 250 óránál többet hiányzó tanulók aránya (%)	
	összlétszám on belül	HH / HHH-tanulók körében	összlétszám on belül	HH / HHH-tanulók körében	összlétszám on belül	HH / HHH-tanulók körében
2003/2004	4 1,0%	7/14 41	2	-	0	0
2004/2005	1 0,3%	2/ 8 38	1	-	0	0
2005/2006	2 0,5%	5/15 40	1	-	0	0
2006/2007	2 0,6%	5/12 39	2	-	0	0
2007/2008 (tervezett)	0	0	0	-	0	0
2008/2009 (tervezett)	0	0	0	-	0	0

országos átlag 2005/2006	<b>2,11%</b>	<b>0,61%</b>	<b>0,37%</b>
--------------------------	--------------	--------------	--------------

Az évfolyamismétlők aránya az országos átlag alatti, nem mondható ez el a HH/HHH tanulók csoportja esetében.

A tankötelezettség tekintetében szintén az országos átlag alatti, nincsen ennyi órásszámmal kimutatott hiányzás, a leghátrányosabbak között sem.

#### Továbbtanulási mutatók:

	Gimnázium (%)		Szakközépiskola (érettségig adó képzés) (%)		Szakiskolai képzés (%)		Speciális szakiskola (%)		Nem tanult tovább (%)	
	összlétszám on belül	HH / HHH-tanulók körében	összlétszám on belül	HH / HHH-tanulók körében	összlétszám on belül	HH / HHH-tanulók körében	összlétszám on belül	HH / HHH-tanulók körében	összlétszám on belül	HH / HHH-tanulók körében
2003/2004	62	12/6	15	12/6	23	76/88	0	0	0	0
2004/2005	61	11/0	16	10/25	23	79/75	0	0	0	0
2005/2006	58	10/0	22	9/14	20	81/86	0	0	0	0
2006/2007	49	9/8	23	10/8	28	81/84	0	0	0	0

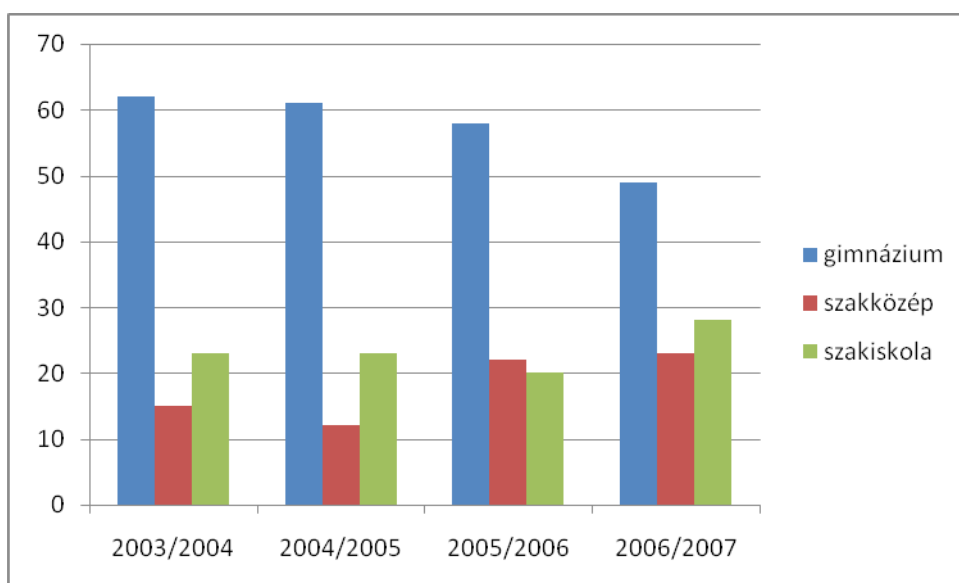
2007/2008 (tervezett)	58	0	28	0	14	0	0	0	0	0
2008/2009 (tervezett)	60	0	29	0	11	0	0	0	0	0

	Gimnázium (%)	Szakközépiskola (érettségít adó képzés) (%)	Szakiskolai képzés (%)	Speciális szakiskola (%)	Nem tanult tovább HH/HHH(%)	
országos átlag 2005/2006	36,6%	43,1%	19,0%	1,3%		
intézményi 2005/2006	58%	22%	20%	0%	0%	

A mutatók szerint az országos átlag felett kerülnek be a tanulók gimnáziumi képzésbe és a hátrányos helyzetűek közül is 10%-ban. A másik érettségít adó képzésben csaknem a fele az arány, ez azt mutatja, hogy nem oszlik meg a két képzési forma közötti továbbtanulási arány, hanem eltolódott a gimnáziumi képzés javára. Ez a későbbi felsőfokú továbbtanulási szándékot is mutatja. Ez országosan megfigyelhető tendencia, hogy egyre kevesebben választanak szakmát a 8. általános évfolyam befejezésekor, és a későbbiekben is a szakképzés és a szakma tanulása helyett a további képzésekben gondolkodnak.

A 2006/2007-es évi adatok ennek minimális elcsúszását mutatják. Valójában ez az iskola segítő és irányító tevékenységét mutatja, hiszen a pedagógusok ismerik a tanulókat és képesek ezekben a döntésekben a szülőket segíteni.

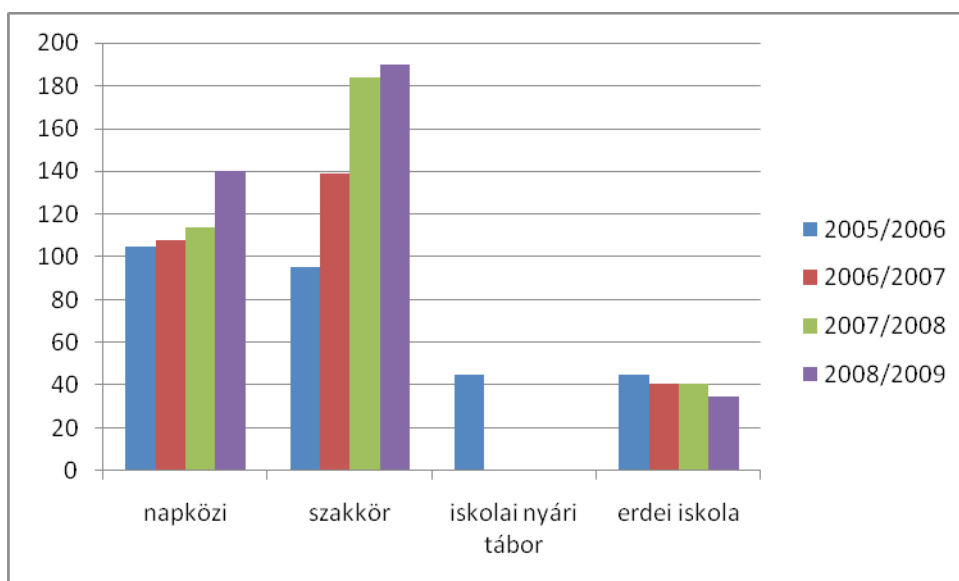
**A továbbtanulás megoszlása évenként és iskolatípusonként:**



A diagram tendenciáit tanulóközösségre és összetételre kimutatva 4 év viszonylatában még elhamarkodott lenne megfogalmazni, de figyelemmel kísérni és vizsgálni az intézményi feladatok közé tartozik.

**Tanórán kívüli programokon való részvétel:**

Programok	Létszám						tervezett létszám	
	2005/2006		2006/2007		2007/2008		2008/2009	
	Összlét- számon belül	HH / HHH tanulók körében	Összlét- számon belül	HH / HHH tanulók körében	Összlét- számon belül	HH / HHH tanulók körében	Összlét- számon belül	HH / HHH tanulók körében
Alapfokú művészet- oktatás								
Kisebbségi program								
Napközi	105	23/11	108	29/12	114	31/12	140	
Szakkör	95	22/10	139	23/ 9	184	28/12	190	
Iskolai nyári tábor	45	6/0						
Erdei iskola	45	0	41	5/0	41	11/6	35	3/2



Az adatszolgáltatás szerint alapfokú művészetoktatást nem végez az iskola, hiszen zeneiskola önállóan működik a városban. Nincsen kisebbségi program sem, viszont a napközis ellátást és a szakköri tevékenységet egyre növekvő létszámmal tervezi az intézmény. Mindkettőnek erős jogosultsága van, amennyiben a tanulói sikerességet támogató programokról van szó. Az erdei iskola sajnos szülői és iskolai hozzájárulásokat igényel a pályázatok mellett is. Sikeres oktatási forma az iskolán kívüli tanítás-tanulás folyamatban, s éppen a hátrányos helyzetűeknek nyújthat különleges segítséget. Ebben a tekintetben a csökkenő lehetőségről sem szabad hamar lemondani.

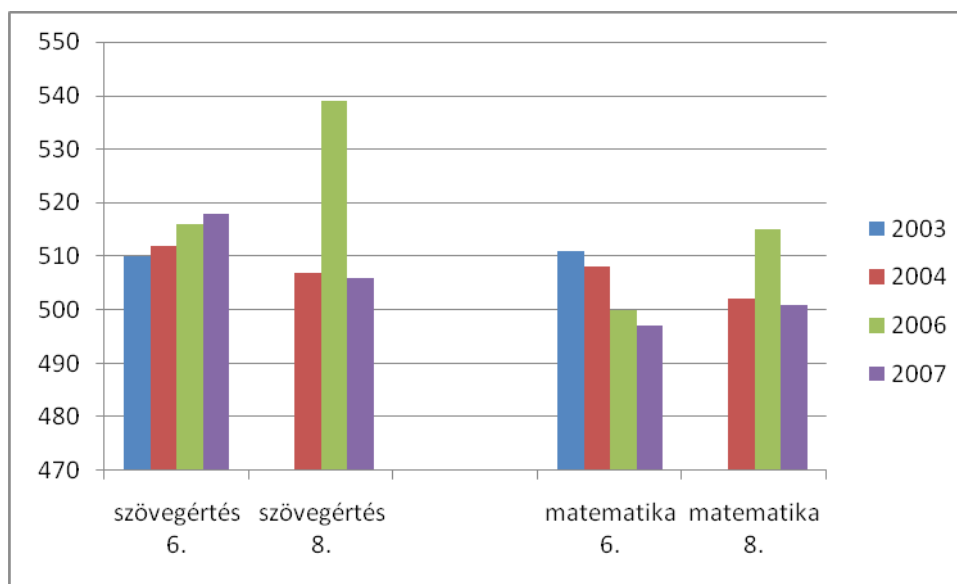
#### Iskolán kívüli segítő programokban való részvétel

Programok	Létszám						tervezett létszám	
	2005/2006		2006/2007		2007/2008		2008/2009	
	Összlét-számon belül	HH/ HHH tanuló k körében	Összlét-számon belül	HH / HHH tanuló k körében	Összlét-számon belül	HH / HHH tanuló k körében	Összlét-számon belül	HH / HHH tanuló k körében
Útravaló Program	0	0	0	0	0	0	2	2/2
Arany János Program	0	0	0	0	0	0	2	2/2
Tanoda	0	0	0	0	0	0	0	0
Egyéb	0	0	0	0	0	0	0	0

Iskolán kívüli segítőprogramokban nem vesznek részt a tanulók.

### Kompetenciamérések eredményei:

	2003		2004		2006			2007	
Országos kompetenciamérés eredménye	Iskola átlaga	Országos átlag	Iskola átlaga	Országos átlag	Iskola átlaga	HH / HHH tanulók átlaga	Országos átlag	Iskola átlaga	HH / HHH tanulók átlaga
<b>Szövegértés</b>									
6. évfolyam	<b>510</b>	500	<b>512</b>	509	<b>516</b>	425/420	512	<b>518</b>	470/445
8. évfolyam	–	–	<b>507</b>	500	<b>539</b>	482/475	497	<b>506</b>	475/480
<b>Matematika</b>									
6. évfolyam	<b>511</b>	500	<b>508</b>	505	<b>500</b>	440/427	493	497	465/460
8. évfolyam	–	–	<b>502</b>	500	<b>515</b>	430/425	494	501	478/470



A mérések eredményei az országos átlag felett vannak, ezek az értékek nem tekintendők abszolút értékeknek. Az ingadozásokat okozhatja az osztályokból véletlenszerűen kiválasztott tanulók eredményei, amelyek nem biztos, hogy adekvát módon fedik le az egész osztály teljesítményét. De természetesen a megnyugtató eredmények mögött tudatos készülés, munka és fejlesztési tevékenység áll. A hátrányos helyzetű és halmozottan hátrányos helyzetű tanulók képességfejlesztése kiemelkedő tervezést és feladatot jelent, hogy a lemaradásukat gátló kompenzációk reredményesek lehessenek.

### 3.6. Szakember ellátottság az intézményekben, képzettség:

Az intézményben 95 főállású pedagógus dolgozik, ebből az általános iskolai oktatásban 32 fő. Informatika szakos kolléga hiányában a szakos ellátottság nem teljes.

Módszertani képzésen az elmúlt 3 éven belül 32 pedagógus vett részt, a kooperatív tanulás szervezését segítő továbbképzésen.

### 3.7. Integrációs és képességkibontakoztató támogatások:

évfolyam	tanulók létszáma											
	2004/2005			2005/2006			2006/2007			2007/2008		
	összlétszám	képességkibontakoztató	integrációs	összlétszám	képességkibontakoztató	integrációs	összlétszám	képességkibontakoztató	integrációs	összlétszám	képességkibontakoztató	integrációs
1.							1	1		4	4	
2.							2	1	1	3	3	
3.	4	4		1	1		2	2				
4.	5	5		3	3		3	3		5	4	1
5.	1	1		4	4		5	5		5	4	1
6.	4	3	1	3	3		4	4		6	6	
7.	3	2	1	5	4	1	3	3		2	2	
8.	11	11		4	3	1	6	5	1	3	3	
<b>Össz:</b>	<b>28</b>	<b>26</b>	<b>2</b>	<b>20</b>	<b>18</b>	<b>2</b>	<b>26</b>	<b>24</b>	<b>2</b>	<b>28</b>	<b>26</b>	<b>2</b>

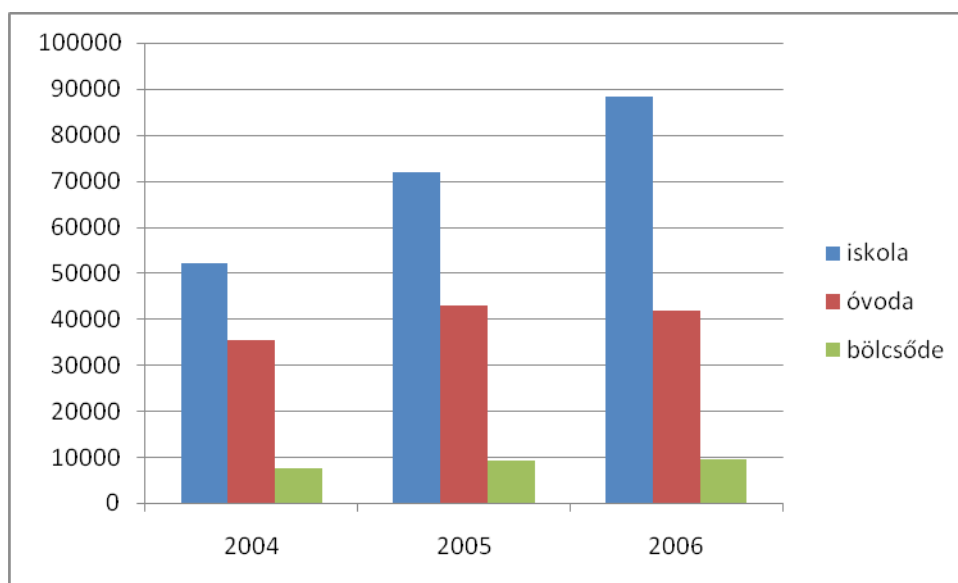
A támogatásban részesülő tanulók létszáma stagnálást mutat, ami jelenthet ebben az esetben pozitívumot is annyiban, hogy a tanulói összlétszámon belül nem növekszik azoknak a tanulóknak a száma, akik a többlettámogatásra jogosultak lennének.

Az adatok mögötti szülői háttereket esetleg az iskola ismeri, ő tud megbízhatóan viszonyítani abban a tekintetben is, hogy a szülők hány százaléka nyilatkozott, illetve ismeri a nem megnyilatkozókat is.

### 3.8. Önkormányzati hozzájárulások mértéke:

OM azonosító	intézmény neve	Önkormányzati /társulási hozzájárulás (Ft)			1 gyermekre, tanulóra jutó hozzájárulás (Ft)		
		2004	2005	2006	2004	2005	2006
034007	Palonai Magyar Bálint <b>Általános Iskola,</b> Óvoda és Bölcsőde	51.953	72.822	88.351	134.943	198.967	256.834
034007	Palonai Magyar Bálint Általános Iskola, <b>Óvoda</b> és Bölcsőde	35.244	42.821	41.732	288.885	375.622	382.862
034007	Palonai Magyar Bálint Általános Iskola, Óvoda és <b>Bölcsőde</b>	7.408	9.270	9.432	370.400	463.500	471.600

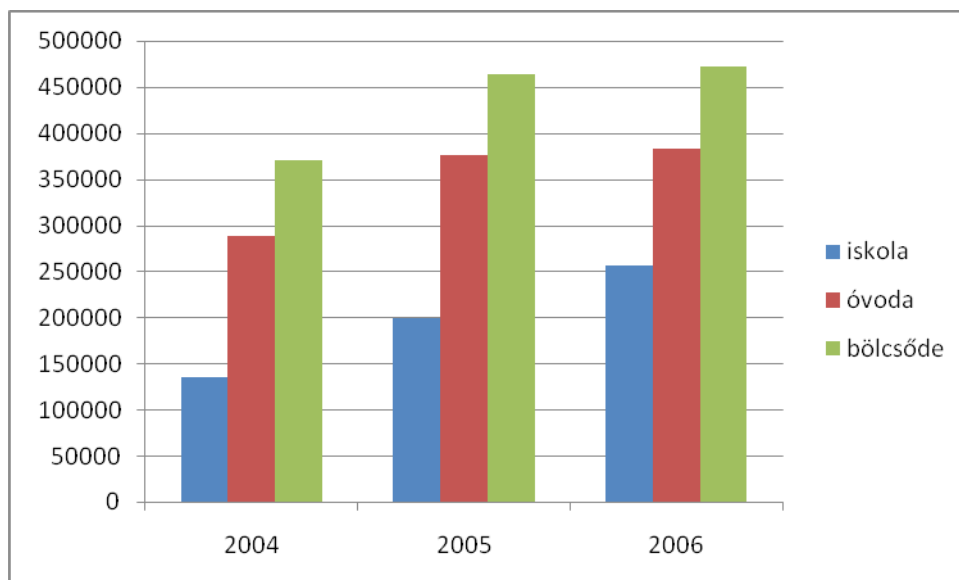
#### Önkormányzati/társulási hozzájárulás mértéke:



Az intézményekben a hozzájárulás növekvő tendenciája intézménytípusonként eltérő.

Ez az állami támogatások eltérő mértékén túl az intézmények feladatainak különbözőségéből is adódik.

1 tanulóra jutó hozzájárulás mértéke:



A<sup>1</sup> diagram teljesen fordított képe a ráfordítások valós arányait mutatja. A növekvő költségek mindegyik intézménytípusra jellemzők és azok az egyre jellemzőbb igények, amelyek országosan is rendre kimutathatóak, hogy az ellátott feladatok mennyisége is növekedőben van. Különösen, ahol a hátrányos helyzetű tanulóknál az intézményeknek olyan feladatokat is el kell, látniuk, amelyek a közelmúltban még a család feladatai közé tartoztak.

A megnövekedett költségek a fenntartót terhelik sokszor erejéhez képest nagymértékben. A további megoldásokban, a kistérségi elemzésben leírt javaslatok lehetnek iránymutatók.



### Infrastruktúra és hozzáférés az intézményben

eszköz/létesítmény	darab	az eszközt / létesítményt használó		
		gyermekek, tanulók száma	HH / HHH gyermek, tanulók száma	sajátos nevelési igényű gyermek, tanulók száma
logopédiai foglalkoztató, egyéni fejlesztő szoba	1	28	26/14	18
nyelvi labor	2	290	38/12	24
szükségterem	2	70	6/4	7
számítástechnikai szaktanterem	2	270	38/12	28
számítógép (min. P4 szintű)	16	263	38/12	21
ebből internet hozzáféréssel	16	263	38/12	21
tornaterem	1	340	53/14	28

### Infrastruktúra az egyes feladatellátási helyeken (darabszám)

Feladatellátási hely (megnevezése)	építés vagy legutóbbi felújítás éve	logopédiai foglalkoztató, egyéni fejlesztő szoba	nyelvi labor	szükség - terem	számítástechnikai szaktanterem	számítógép (min. P4 szintű)	tornaterem	vízöblítéses WC	étkező vagy ebédlő
iskola	2007	1	2	2	2	16	1	10	1

Az intézmény infrastrukturális felszereltsége a hátrányos helyzetű/halmozottan hátrányos helyzetű tanulók számára biztosítottak és elérhetőek.

### 3.9. A helyzetelemzés összegzése:

- ↳ A településen helyben biztosítottak közoktatás vonatkozásában az esélyegyenlőség szempontjából a legfontosabb szolgáltatások. Ezalól kivételt képez a közoktatási szakfeladatokhoz kapcsolódó szolgáltatások némelyike, ami társulásban megoldott, utazó szakemberrel, vagy együttműködésben. A feladatellátást bármelyik formában meg lehet oldani.
- ↳ A gyermekjóléti alapellátások közül a családi napközi, illetve házi gyermekfelügyelet nem megszervezett, ennek hagyományai nem voltak eddig, és jórészt az igénylésről sincsenek tájékoztatások. Várhatóan erre a későbbiekben számítani kell.
- ↳ A településen az intézmények lefedik a bölcsődétől az általános iskolán keresztül a megyei fenntartásban lévő gimnáziumig a város iskolaköteles gyermekeinek gondozását, hozzáteve a zeneiskolázást is. Ez egységes rálátást biztosít az intézményekben a hátrányos helyzetű és halmozottan hátrányos helyzetű gyermekekre, akiknek számon tartását és folyamatos követését intézményi és fenntartói szinten is meg lehet oldani.
- ↳ A beiskolázás minden tanuló számára azonos feltételekkel biztosított, és a sikeresség előfeltétele a 3 év óvodában eltöltött gondozási idő, ami a kimutatások szerint a leghátrányosabb csoportból érkező gyermekek szülei részéről is elfogadott.
- ↳ Az iskolában a sajátos nevelési igényű tanulók aránya 8,1%, ennek 46,4%-a halmozottan hátrányos helyzetű. A kompetenciamérések eredményei még ebben a csoportban is megfelelőnek mondhatók, bár gyengébbek az országos átlagnál. Ez az eredmény sokszor jóval több hozzáadott pedagógiai értéket takar, mint a kevésbé hátrányos csoportban.

- ↳ Az intézményben elkülönítés nincsen, integráltan oktatottak a sajátos nevelési igényű tanulók és a hátrányos helyzetűek is. A hiányzások, a lemorzsolódás nem jellemző, az iskola a minőségi továbbtanulást lehetővé teszi.
- ↳ Az oktatás feltételei mindegyik intézményi részben infrastrukturálisan és pedagógiai képzettség tekintetében is optimálishoz közelítően adottak.

#### **4. Akcióterv**

Az akcióterv/intézkedési terv egy olyan programvázlat, amely a helyzetelemzésre épülve, azokat a feltárt hiányosságokat, esélyegyenlőségi kockázatokat szűri meg, amelyek rövid, közép, vagy hosszú távú tervezést, megoldást igényelnek. Ugyanakkor a pozitívumok erősítésével, az elért eredmények megtartásával, további fejlesztésével gondoskodik a város közösségeiről, a térségbeli szerepéről.

Fonyód kistérségbeli vezető szerepével ennél többet vállal, hiszen a csatlakozott, társult települések közoktatását a Kistérségi Közoktatási Esélyegyenlőségi Terv hangolja össze, ennek megvalósítása az egész térség közös feladata.

A helyi feladatok megoldásán túl, a kistérségi koordinációs iroda irányító szerepe növekedhet az eredményesség érdekében.

A tervezés lebontása és időbeni szakaszolása folyamatos gondozó munkát feltételez, a fenntartónak ezzel kapcsolatban kiemelt feladatai vannak:

- ↳ Felelős-koordinátor kijelölése, feladat meghatározással (megvalósítási koordinátor, folyamatgazda, panaszkezelés stb.)
- ↳ esélyegyenlőségi terv nyilvánosságának biztosítása, a személyes adatok védelmének figyelembevételével
- ↳ az egyenlő bánásmód elvét sértő információk beszerzése, az ehhez szükséges módszerek kialakításával

- ↳ a megvalósításban közreműködő intézményvezetők folyamatos tájékoztatása, segítése
- ↳ a helyzetelemzésben feltárt hiányosságokra, problémákra részletes intézkedési terv készítése
- ↳ a hiánykezelés és pótlás/kiegészítés/fenntarthatóság mellett, fejlesztési feladatok megfogalmazása, időrendi prioritások tekintetében döntések meghozatala
- ↳ a kitűzött célok mérhetőségét lehetővé tevő szempontok (indikátorok) meghatározása
- ↳ a végrehajtás eredményeiről a fenntartók évenkénti tájékoztatása

Helyzetelemzés megállapítására (problémára, vagy erősségre) hivatkozás	Cél konkrét szöveges megfogalmazása	Intézkedés leírása	Az intézkedés felelőse	Az intézkedés megvalósításának határideje	Az intézkedés eredményességét mérő indikátor rövidtávon (1 év)	Az intézkedés eredményességét mérő indikátor középtávon (3 év)	Az intézkedés eredményességét mérő indikátor hosszútávon (6 év)
Adatszolgáltatás hiányai	Települési és intézményi adatok elérhetősége, pontossága, évenkénti kiegészítése.	A beérkező adatok tárolása, hozzáférhetőségének biztosítása elektronikus formákban is.	Intézmény-vezetők. Esélyegyenlőségi megbízott	2008-tól folyamatos évente 2 alkalommal	Adatok, eredmények, megléte, tendenciák követhetősége, elemzések lehetősége.	Helyi intézkedések alapjainak láthatóvá válása, tervezések pontossága.	Negatív tendenciák kiszűrése, előzetes felkészüléssel a lehetőségek előre látásával.
Gyermekjóléti alapellátások teljessége.	A családi napközi, házi gyermekfelügyelet szolgáltatás elérhetővé válik.	Együttműködési szerződések kialakítása. társulási együttműködés lehetőségének kihasználása.	Esélyegyenlőségi megbízott	2008.12.30	Szolgáltatási igényfelmérések adatai	A szolgáltatást igénybevevők száma.	A HHH családok számára a szolgáltatás teljes körűen kiépítetté válik. A szolgáltatást igénybevételét könnyítő önkormányzati támogatások nagysága.
A HH/HHH helyzetű tanulók számára segítőprogramok nem szervezettek.	Biztosítani kell a segítőprogramokon való részvétel lehetőségét.	Tájékoztató programokról, pályázatok felkutatása. Egyéni gondozási feladatok megoldása.	Igazgató Esélyegyenlőségi megbízott	2008.	Az intézmény tanulói közül hány tanuló részesül segítő programban. (Útravaló Program, Arany János Program, Tanoda, stb.)	A magántanulók száma csökken., a tanulók és családjuk közötti kapcsolat erősödik, a tanulók társadalmi kapcsolatai szélesednek	A továbbtanulás sikere várhatóan növekszik, a munka felkutatása, a mindennapi munka elismertsége növekszik a HH/HHH csoportok gyermekeinél.
A településen meg kell teremteni a	A HHH-s gyermekek	A szülők felkeresése,	Intézményvezetők.	2008.	A szülői nyilatkozatok	A HHH nyilvántartások	Az adatok szolgáltatása szülői

Helyzetelemzés megállapítására (problémára, vagy erősségre) hivatkozás	Cél konkrét szöveges megfogalmazása	Intézkedés leírása	Az intézkedés felelőse	Az intézkedés megvalósításának határideje	Az intézkedés eredményességét mérő indikátor rövidtávon (1 év)	Az intézkedés eredményességét mérő indikátor középtávon (3 év)	Az intézkedés eredményességét mérő indikátor hosszútávon (6 év)
HHH-s gyermekek pontos, naprakész nyilvántartását	naprakész nyilvántartása A nyilvántartás számadatainak ismeretében intézkedések meghozatala, a hátrány-kompenzáció érdekében	szülői nyilatkozatok elkészítése, ösztönzése. A családsegítő szolgálat irányításával rendszeres családlátogatások. Kommunikációs terv készítése.	Gyermek-jóléti szolgálat vezetője. Esély-egyenlőségi megbízott		száma. A családokkal kapcsolatos dokumentált kapcsolatok mérőszáma. A nyilvántartott HHH-s gyermekek számának növekedése	Önkormányzati határozatok az óvodáztatás/iskoláztatás feltételeinek javításáról.	részről is elfogadottá válik, az adatvédelmi intézkedések beépülnek a nyilvántartói rendszerekbe.

**MEGJEGYZÉS:**

Fonyód város 2 középfokú intézményének fenntartója a Somogy Megye Közgyűlése.

Mátyás Király Gimnázium és Postaforgalmi Szakközépiskola tanulói létszáma: 591 fő, HH 54 tanuló, HHH nincs adat, SNI 8 tanuló

Bacsák György Szakképző Iskola tanulói létszáma: 517, HH nincsen adat, HHH 28 tanuló, SNI: 0

A középfokú intézményeket a helyi önkormányzat támogatja. Beiskolázási körzetük kistérségi, megyei és régiós.

## 5.-Megvalósítás:

A települési Közoktatási Esélyegyenlőségi Terv a helyi feladatokra koncentrálnak, ugyanakkor Fonyód tagja a Fonyódi Kistérségi Társulásnak is, ebből következően a társulási esélyegyenlőségi program egésze, annak megvalósítása minden társult önkormányzatnak feladata. Az ott megjelenő, a térségre érvényes megállapítások lebontása az önkormányzatok további részvételét igényli.

A Települési Közoktatási Esélyegyenlőségi Programban leírtak megvalósításában az érintett intézményeknek szorosán együtt kell működniük.

- ↳ az intézményvezetők feladata, hogy a közoktatási intézmények működését és pedagógiai munkáját érintő, és az esélyegyenlőségi szempontból fontos egyéb közszolgáltatásokat meghatározó stratégiai dokumentumba és iránymutatásba beépüljenek és érvényesüljenek az egyenlő bánásmódról és esélyegyenlőségre vonatkozó kötelezettségek és a program célkitűzései;
- ↳ évente értékelésre kerül a programba leírtak megvalósítása, (intézményvezető önértékelés, pedagógus önértékelés, beszámolók)
- ↳ a végrehajtás érdekében az önkormányzati döntéshozók, tisztségviselők és közoktatási intézményvezetők felkészítését szervezeten kell biztosítani.

CÉL	FELADAT	MÓDSZER/ESZKÖZ	FELELŐS	GYAKORISÁG
Minden települési érintett dokumentumban érvényesüljenek az egyenlő bánásmódról és esélyegyenlőségre vonatkozó kötelezettségek és a program célkitűzései	A közoktatási intézmények működését és pedagógiai munkáját meghatározó dokumentumok, és a közszolgáltatások meghatározó stratégiai dokumentumok vizsgálata.	Dokumentumelemzés	Esélyegyenlőségi felelős (külső szakértő bevonásával)	A program elfogadása után és utána a dokumentumok módosításakor
A folyamatos visszacsatolással és értékeléssel az egyenlő bánásmód és esélyegyenlőség elveinek folyamatos érvényesítése	Az értékelés, visszacsatolás megtervezése	Munkaterv készítése és az ütemezett feladatok végrehajtása	Esélyegyenlőségi felelős	Évente

Felkészült szakemberek döntéshozók, tisztségviselők, intézményvezetők az érintett területen	Továbbképzések, konzultációk, fórumok szervezése	Szakemberek meghívása	Esélyegyenlőségi felelős	Évente
---	--	-----------------------	--------------------------	--------

## 6. Monitoring és nyilvánosság

A Települési Közoktatási Esélyegyenlőségi Programban fontos szerepet tölt be a program megvalósulásának nyomon követése. Ennek eszközei:

- ↪ az eredményesség értékelése, ellenőrzése évente történik
- ↪ éves monitoring vizsgálatok eredményeinek nyilvánossá tétele és ennek kapcsán a személyes adatok védelmének biztosítására kiemelkedő figyelmet kell fordítani.
- ↪ az évente történő ellenőrzés időpontját a képviselőtestület az éves munkatervben határozza meg.
- ↪ Szükséges minden elérhető eszközt és helyi médiumot bevonni (honlap, tájékoztató kiadványok, rendezvények, lakossági fórumok, helyi sajtó stb.) a támogató szakmai és társadalmi környezet kialakítása érdekében.
- ↪ az évenkénti értékeléskor feltárt hiányosságok felszámolására külön intézkedési tervet kell készíteni, amelyben meghatározásra kerülnek a célkitűzések, tevékenységek, határidők, sikerkritériumok.

CÉL	FELADAT	MÓDSZER/ESZKÖZ	FELELŐS	GYAKORISÁG
Az eredményesség megállapítása	Az intézkedésekhez kapcsolt indikátorok teljesülése.	Az adatok feldolgozása	Intézményvezetők és települési esélyegyenlőségi felelős	Évente az éves beszámolók részeként adott szempontsor alapján
Minden érintett megismerhesse a programban rögzítettek célkitűzéseket.	Az éves eredmények közzététele	Intézményi fórumok, lakossági fórum, az önkormányzat, illetve az intézmények honlapjai, helyi sajtó, intézményi hírlevelek	Intézményvezetők és települési esélyegyenlőségi felelős, önkormányzati PR/marketing szakember	Évente egyszer, de jelentős események esetén többször is lehet

## 7. Konzultáció és visszacsatolás

A *Települési Közoktatási Esélyegyenlőségi Program* a település jelentős részének életét érinti. Éppen ezért a Fonyód Város Önkormányzata vállalja, hogy a programot a képviselőtestületi véleményezés és elfogadás előtt széleskörű konzultációra bocsátja. Ennek érdekében

- ↳ fórumokat szervez a közoktatási intézmények vezetői és dolgozói számára, melyre meghívja a fenntartása alatt álló intézmények munkatársait,
- ↳ szakmai és társadalmi partnerei számára fórumot szervez, melyen megismerteti őket a programmal és várható eredményeivel.
- ↳ a partnerek véleményeit jegyzőkönyvvel dokumentálja, és az észrevételeket, amennyiben nem ütköznek a program alapgondolatával, a program megvalósítása során felhasználja.

### Szankcionálás

Amennyiben a fentiekben leírt megvalósítás, az évi monitoring, az önértékelés során arra derül fény, hogy a vállalt célokat nem sikerül teljesíteni, az önkormányzat

- ↳ elemzi az okokat az érintettek és szükség esetén külső szakértő bevonásával,
- ↳ megállapítja a felelőségeket,
- ↳ intézkedési tervet készít.

A Közoktatási esélyegyenlőségi programban foglaltak a 2003. évi CXXV. törvény - az egyenlő bánásmódról és az esélyegyenlőség előmozdításáról – alapján készültek, így szándékos be nem tartásuk, illetve akaratlagos hátráltatásuk e szerint kerül elbírálásra.

Fonyód, 2008. április 24.

Fonyód Város Önkormányzat Képviselő-testülete az esélyegyenlőségi programot 117/2008. (IV.24.) határozatával elfogadta.

Hidvégi József s.k.

polgármester

Gazdóf Angéla dr. s.k.

címzetes főjegyző

## Nyilatkozat

Az adatszolgáltató nevében az adatlapokon szereplő adatok hitelességéért felelősséget vállalok.

Fonyód, 2008. április 24.

ph.

Gazdóf Angéla dr. s.k.

címzetes főjegyző